



# **Herausforderung Verhalten: Sozial emotionales Lernen wirkungsvoll fördern**

Fabio Sticca, Prof. Dr.

Dennis Christian Hövel, Prof. Dr.

Institut für Verhalten, sozio-emotionale und psychomotorische Entwicklungsförderung  
Interkantonale Hochschule für Heilpädagogik

**HfH**

12. Präventionskongress, 13. und 14. November 2023, Graz

# Häufigkeiten von Problemen im Bereich Verhalten

## Verhaltensprobleme

KiGGS Studie (Welle 2 2014-2017): 16.9 % (Klipker et al., 2018)

KiGGS Studie (Welle 1 2009-2012): 20.2 % (Hölling et al., 2014)

34 Primärstudien (1953-2007): 20 % (Barkmann & Schulte-Markwort, 2012)

## Verhaltensstörung

BELLA-Studie mit Impairment Kriterien: 14.5 % (Ravens-Sieber et al., 2007)

Studienreview mit Impairment Kriterien: 8-15 % (Fuchs et al., 2013)

7.6 % bis 4.8 % (EDI; 2016)

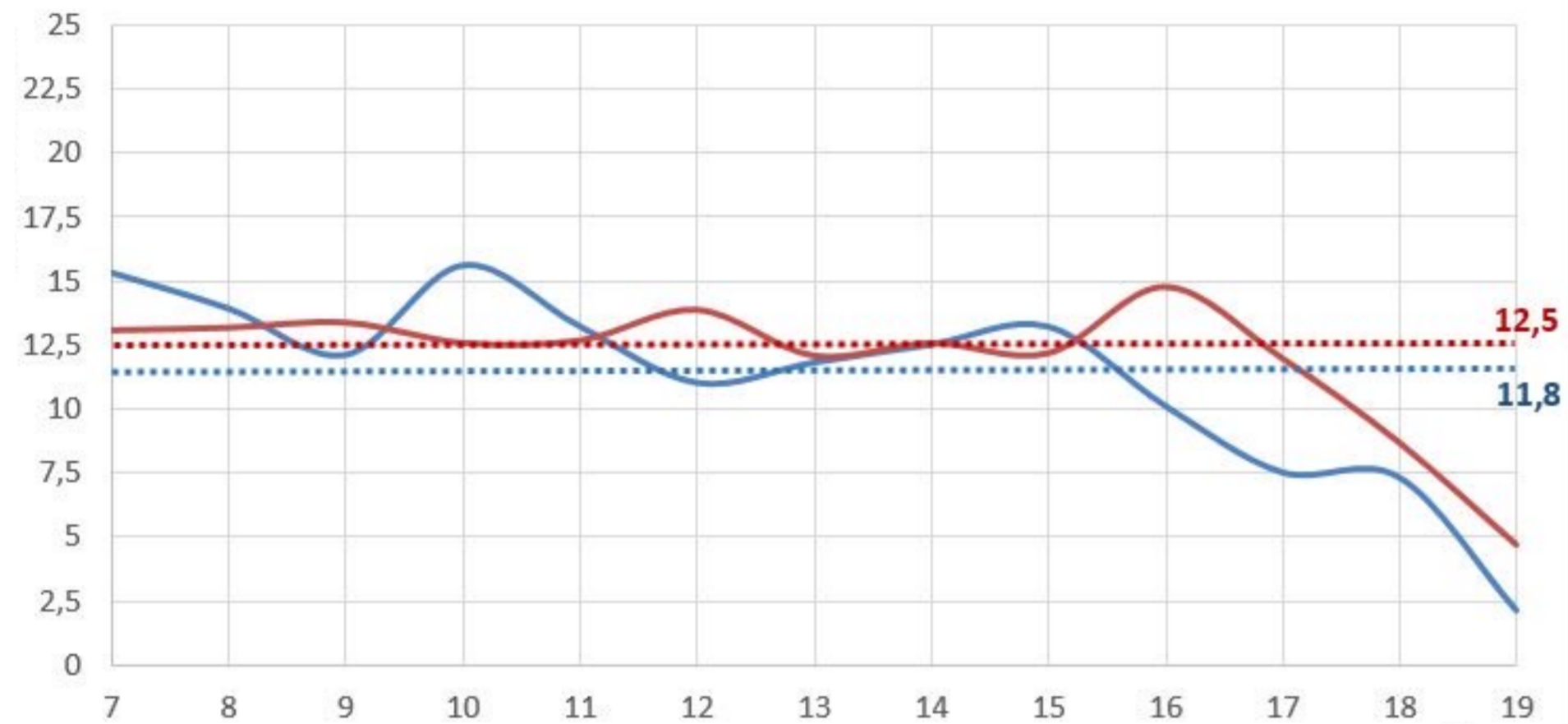
Schul-  
abgänger\*innen  
ohne Eintritt in eine  
zertifizierende  
Ausbildung

5.4 % insgesamt; 3.2 % in Regelklassen (EDI; Schuljahr 2018/2029)

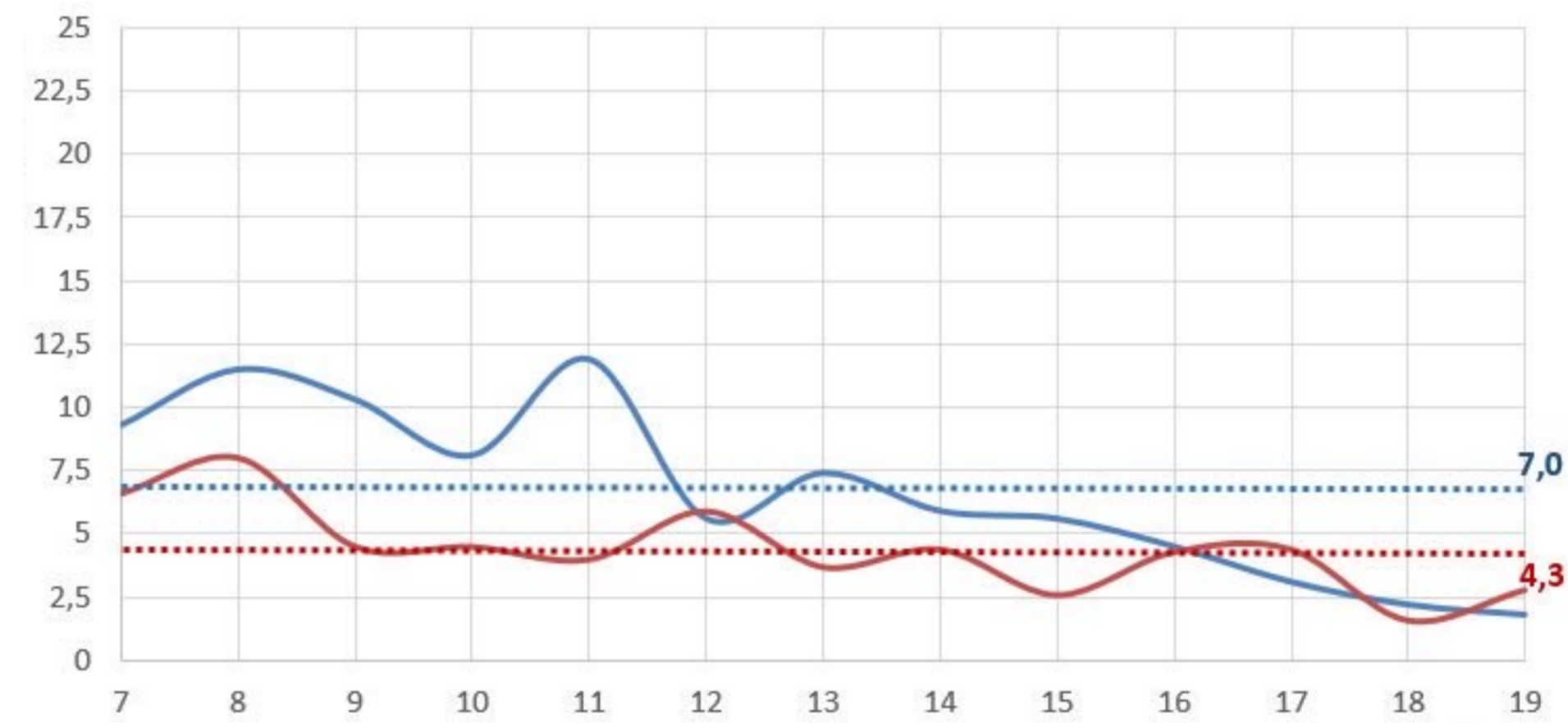
verstärkte  
sonder-  
pädagogische  
Massnahmen

# Verlauf psychischer Auffälligkeiten von Kindern und Jugendlichen (BELLA-Kohortenstudie, 2016)

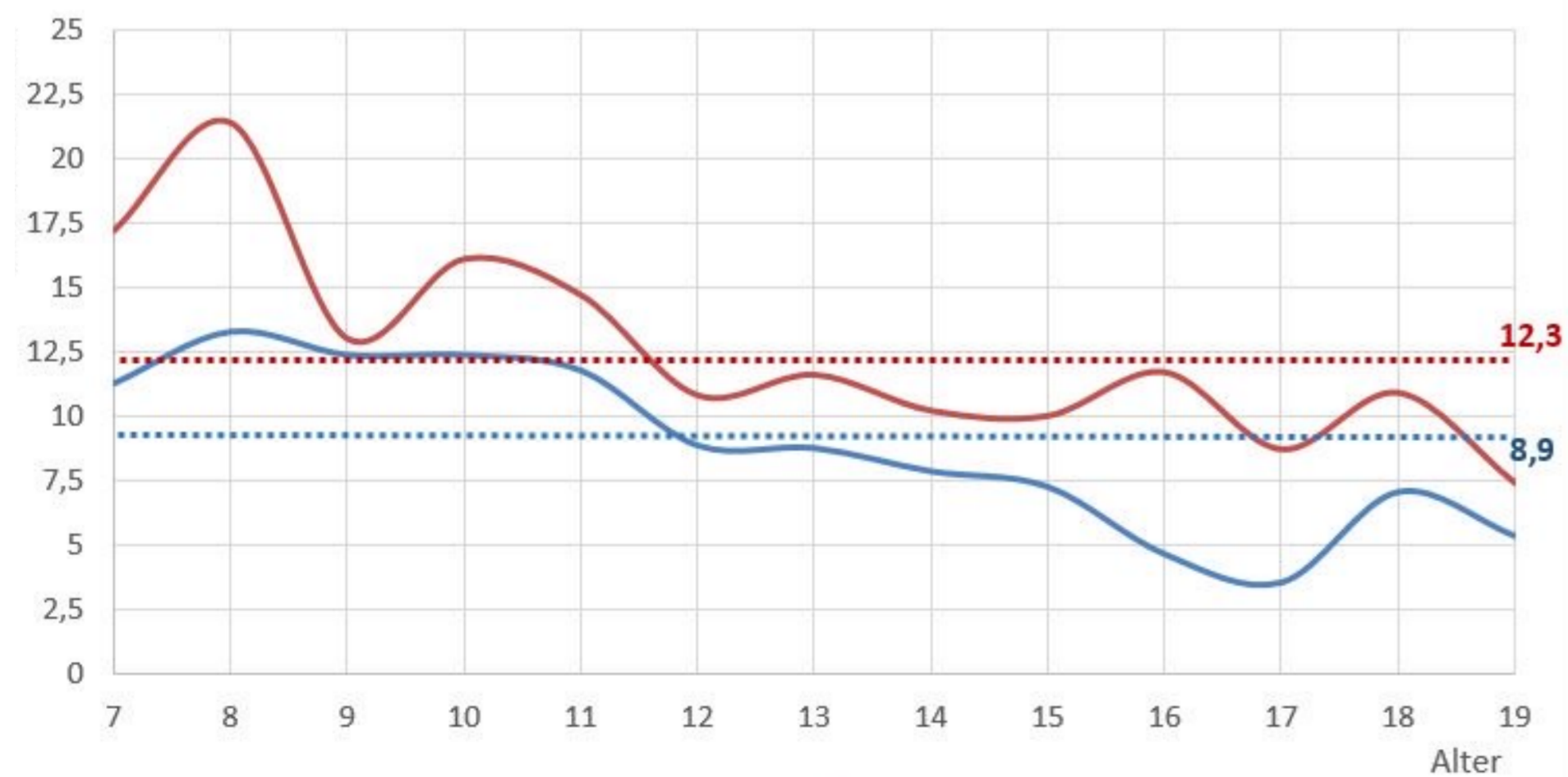
Verlauf Störung des Sozialverhaltens



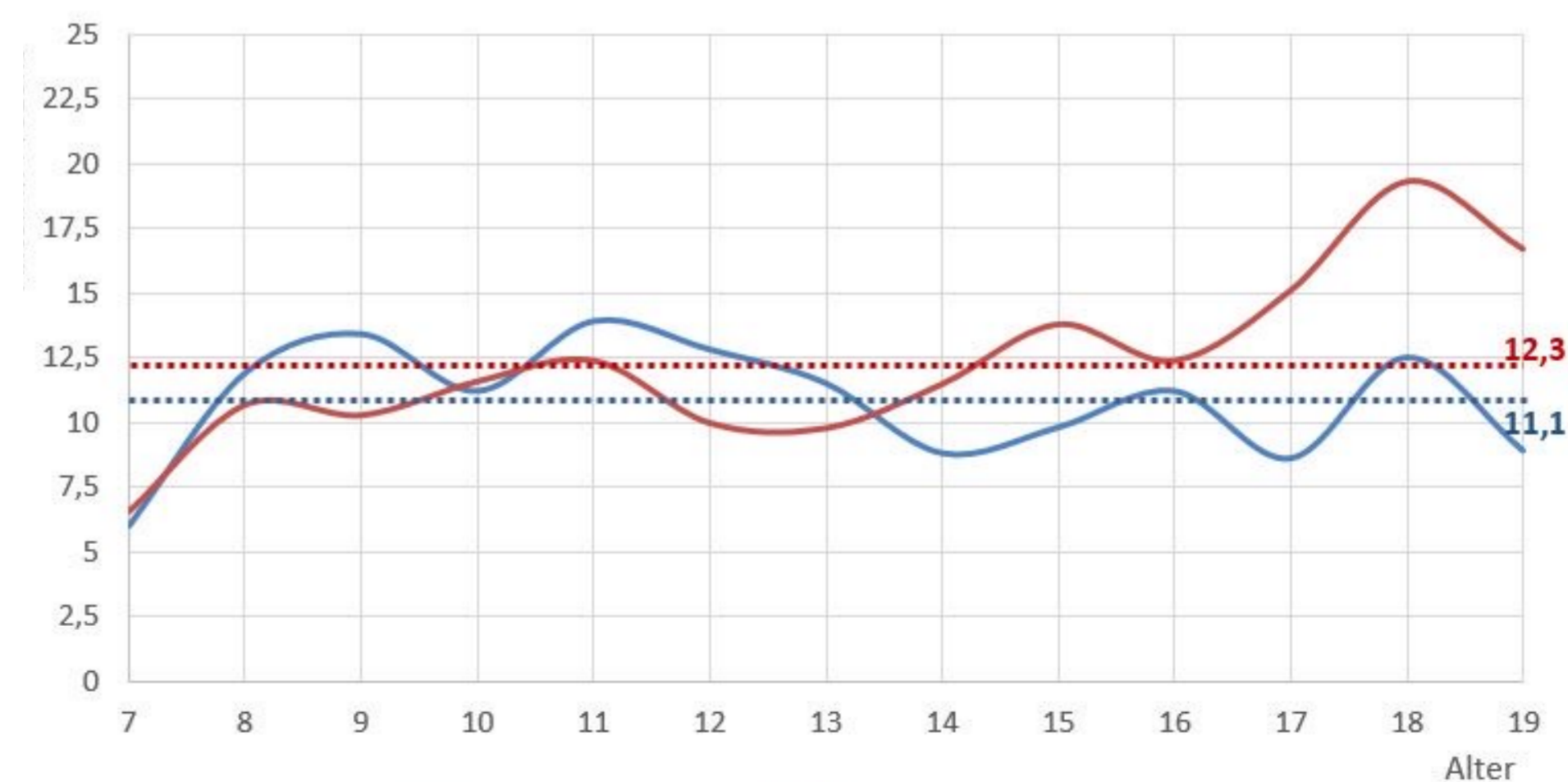
Verlauf ADHS



Verlauf Angst



Verlauf Depression



# Akademisches, Soziales und Emotionales Lernen in Wechselwirkung

(CASEL, 2021)



Der LP21 greift diese Wechselwirkung auf und definiert die Förderung der überfachlichen Kompetenzen als verbindlichen Auftrag der Lehrpersonen

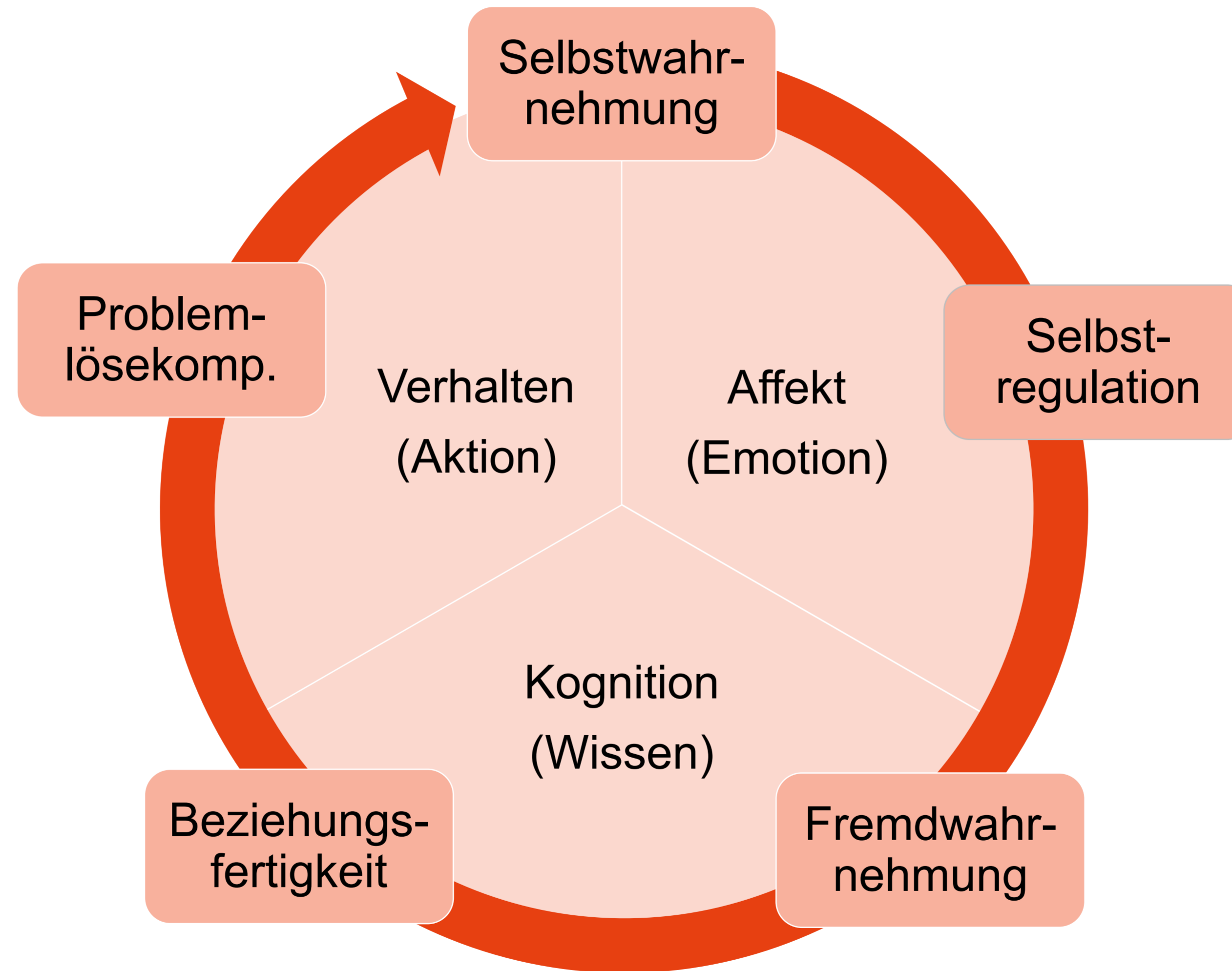
Diskrepanz *Förderquote* vs. *Förderbedarf* => präventives Vorgehen

(Hövel & Mehlmann, 2019)

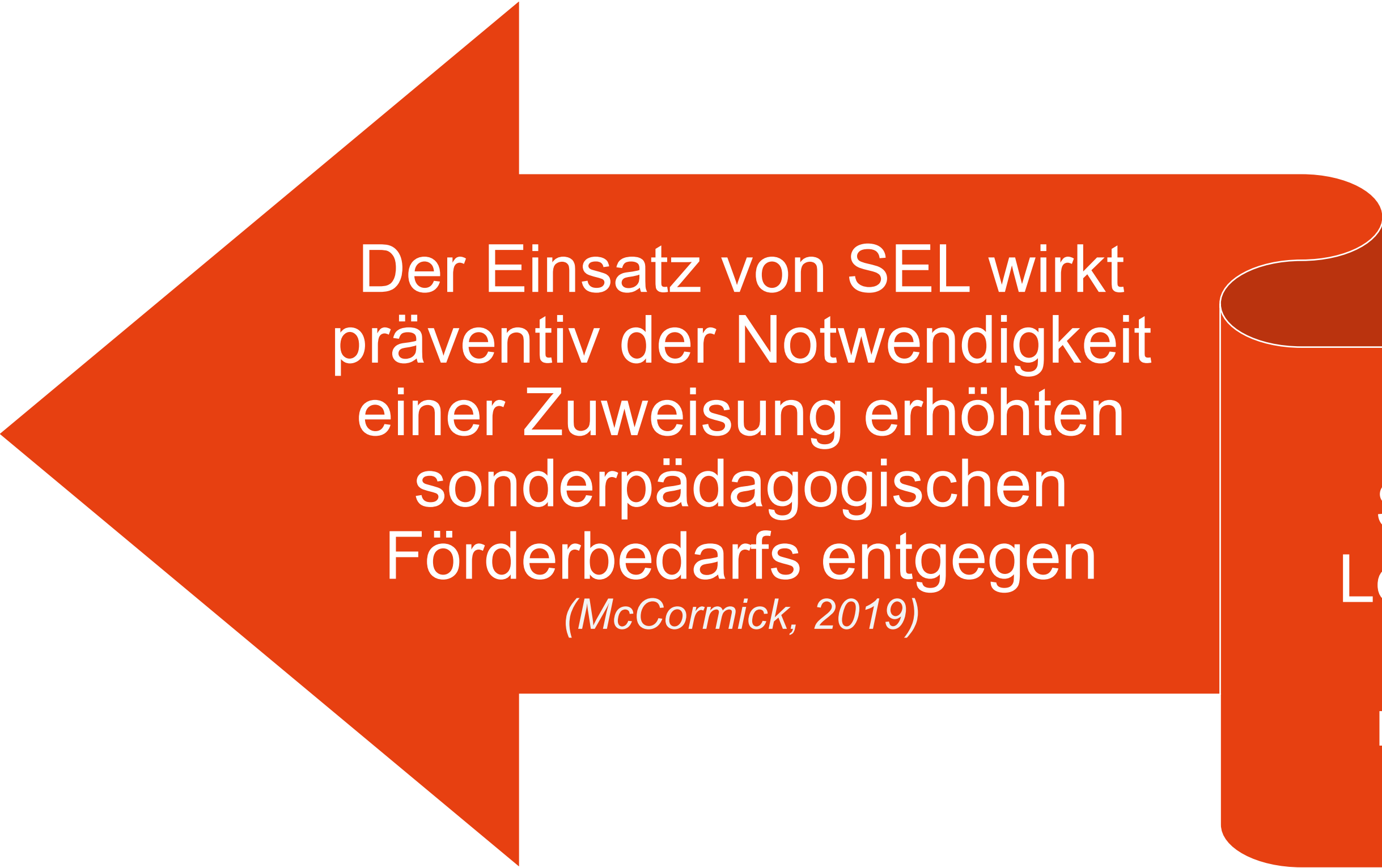
Prävention spart Interventionskosten im Verhältnis 1:5 bis 1:11

(u.a. Turner et al., 2019)

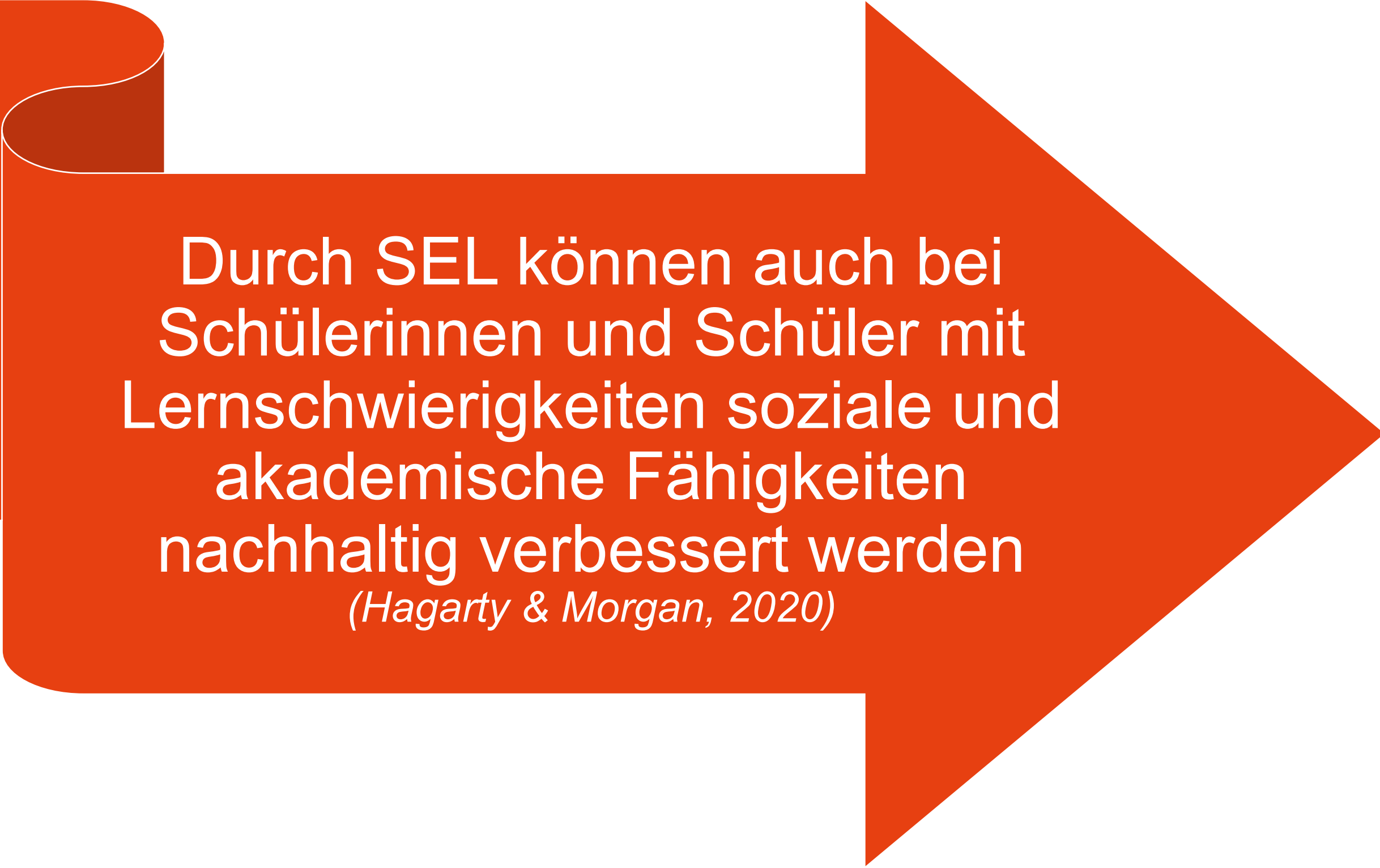
# Sozio-emotionale Kompetenz







Der Einsatz von SEL wirkt präventiv der Notwendigkeit einer Zuweisung erhöhten sonderpädagogischen Förderbedarfs entgegen  
*(McCormick, 2019)*



Durch SEL können auch bei Schülerinnen und Schülern mit Lernschwierigkeiten soziale und akademische Fähigkeiten nachhaltig verbessert werden  
*(Hagarty & Morgan, 2020)*

**curricular-  
based SEL  
programmes**

SEL into the  
regular  
curriculum

teaching  
techniques

service-  
learning

*(Reicher, 2010)*



Hövel, Hennemann & Rietz (2019). Meta-Analyse programmatischer-präventiver Förderung der emotionalen und sozialen Entwicklung in der Grundschule. *Emotionale und Soziale Entwicklung (ESE) in der Pädagogik der Erziehungshilfe*, 1, 38-55. DOI: 10.35468/5750



Casale, Hennemann & Hövel (2014). Systematischer Überblick über deutschsprachige schulbasierte Maßnahmen zur Prävention von Verhaltensstörungen in der Sekundarstufe I. *Empirische Sonderpädagogik*, 4, 33-58. DOI 10.25656/01:9244



# Wirksamkeit und Nachhaltigkeit SEL

## Befunde international

Durlak et al. (2011)

221 Studien (*d*, prä-post):

von Lehrkräften durchgeführte Massnahmen

prosoziales Verhalten	0.24
Reduktion von Verhaltensproblemen	0.22
schulische Leistungen	0.27
emotionale-soziale Kompetenzen (Wissen)	0.57

→ universelle Prävention bringt praxisrelevante Effekte hervor (Taylor et al., 2017)

→ Problem: die Wirkung von Massnahmen ist nicht beliebig interkulturell übertragbar

(Beelmann, Pfofost & Schmitt, 2014; Roosa, Dumka, Gonzales & Knight, 2002)

### Interpretation Effektstärken

	<i>d</i>
klein	$\geq 0.20$
mittel	$\geq 0.50$
gross	$\geq 0.80$
Keine praktische Bedeutsamkeit	$< 0.20$

# Wirksamkeit und Nachhaltigkeit SEL

## Befunde deutschsprachig

Beelmann et al. (2014)

173 Vergleiche (*d*, prä-post):

Therapie, Schule, Jugendhilfe...

Präventionsebene  
und Setting Schule

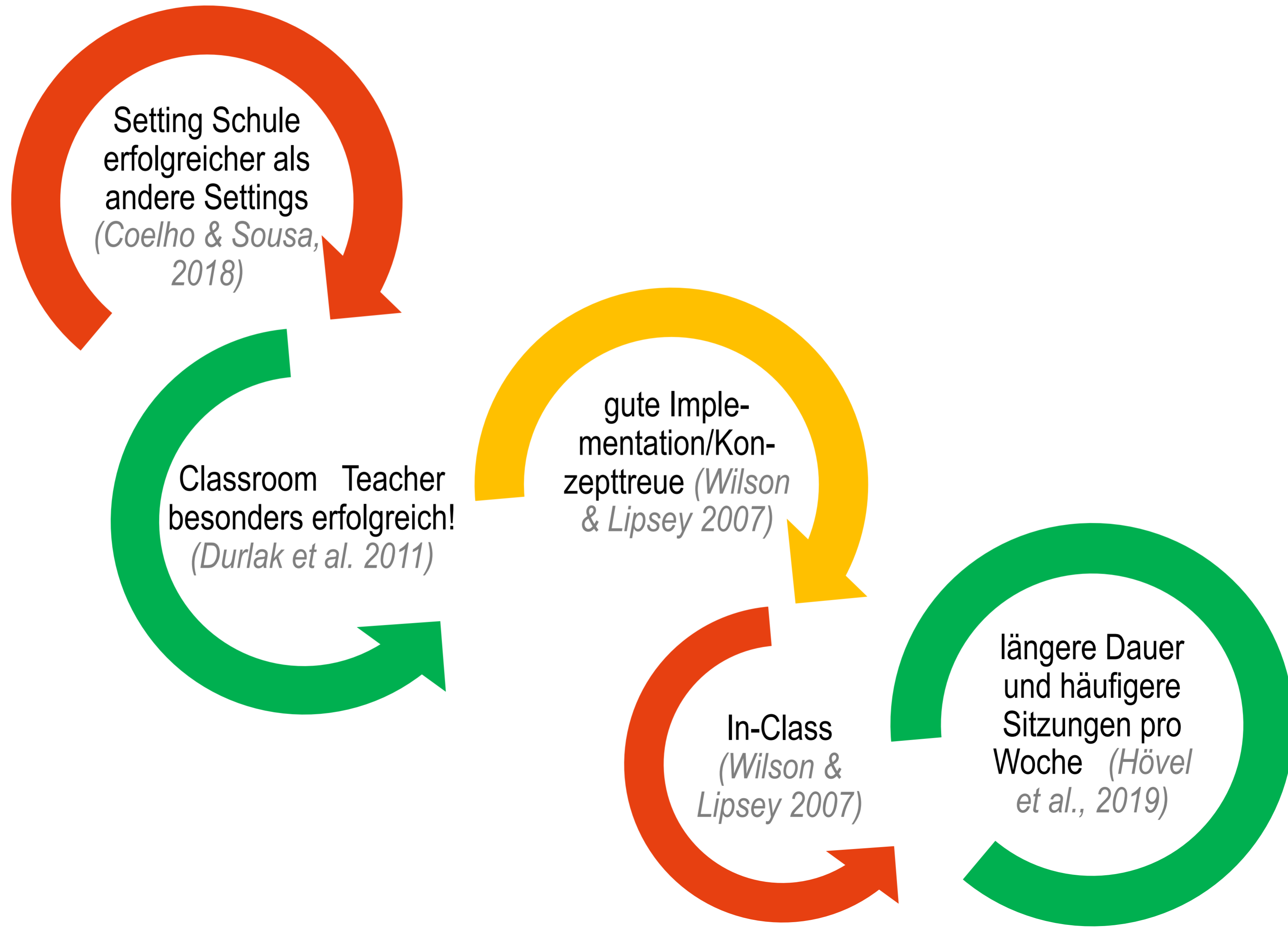
Verhaltenskompetenz	0.22	universell	0.21
Reduktion von Verhaltensproblemen	0.15	selektiv	0.47
Lernverhalten & Klassenklima	-0.13	indiziert	0.41
emotionale-soziale Kompetenzen (Wissen)	0.16	Schule	0.20

→ **Problem: Befunde bleiben deutlich hinter den internationalen Befunden zurück**

Interpretation Effektstärken

	<i>d</i>
klein	$\geq 0.20$
mittel	$\geq 0.50$
gross	$\geq 0.80$
Keine praktische Bedeutsamkeit	$< 0.20$

# Einfluss auf den Erfolg einer Massnahme



---

Einfluss auf den Erfolg einer Massnahme

**S**equenziert

**A**ktiv

**F**okussiert

**E**xplizit

*(Durlak et al. 2011; Hövel et al.; 2019)*



# Einfluss eines multiprofessionellen Teams

- Begleitung bei der Umsetzung eines Programms im Sinne eines «Monitoring»

*(Novins, Green, Legha, & Aarons, 2013)*

- Unterstützung bei der Reflektion der Umsetzung, z.B. «Coaching»

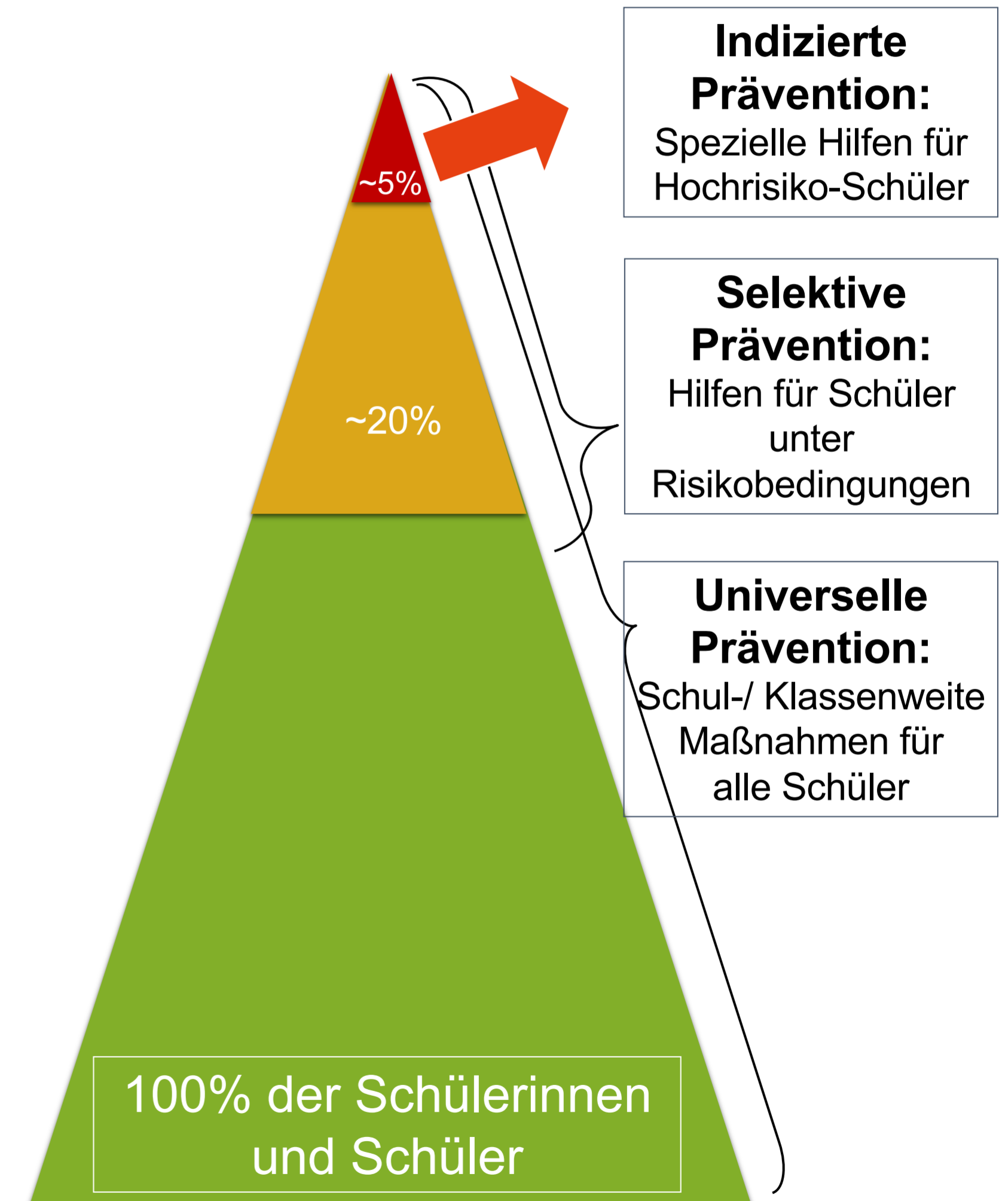
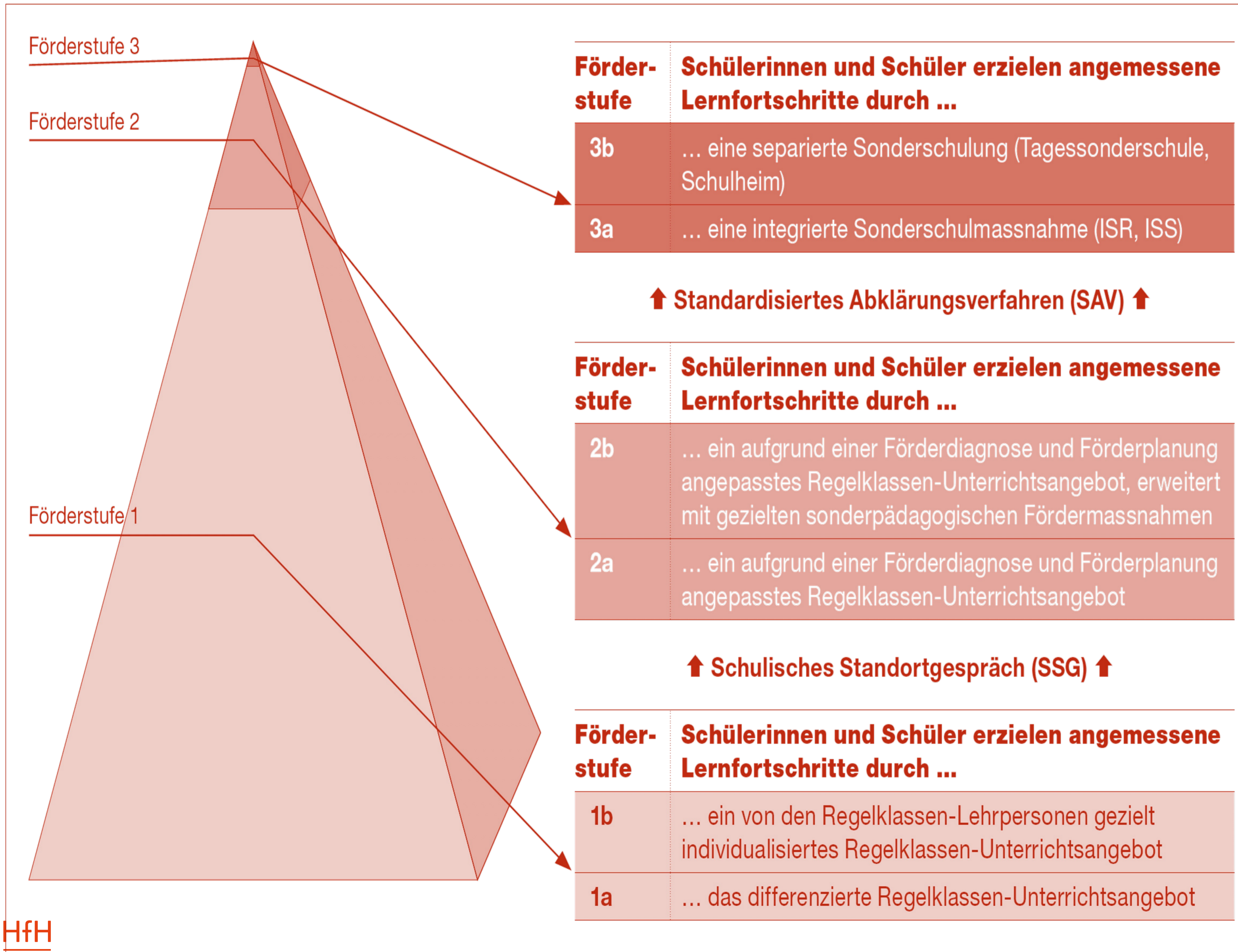
*(Reinke, Stormont, Herman, & Newcomer, 2014)*

## **Herausforderung bei SEL-Einsatz in Primarschulen** *(Karing, Beelmann & Haase, 2015)*

Entscheidend für die Implementation aus Sicht der Schulen:

- Kostenfreie Bereitstellung (71 %)
- Unterstützung durch ausgebildetes Personal (70 %)
- Verantwortliche/r für Planung und Durchführung (36 %)
- Geringerer Aufwand für die Durchführung (35 %)
- Wissen über Zweck und Durchführung (33 %)

# mehrstufige Förderkonzepte



# SEL Kurzcourse und Webinare

DATUM	KURS	ZEIT	LEITUNG	FORMAT	
31.01.2024	<b>Deeskalation in herausfordernden Situationen</b>	09:15 – 16:15	Annette Lütolf Belet, lic. phil. Martin Jany	Kurs	●
23.02.2024 – 14.06.2024	<b>Coaching Berufseinstieg Psychomotoriktherapie</b>	10:00 – 12:00	Lara Fabel, MA Anja Solenthaler, MA	Kurs	●
24.02.2024 – 09.03.2024	<b>Positive Peer Culture zur Berufswahl und mehr!</b>	09:15 – 16:15	Claudia Schellenberg, Prof. Dr. Christoph Steinebach	Kurs	●
26.02.2024 – 08.05.2024	<b>Sozialkompetenz gegen Gewalt</b>	09:00 – 17:00	Anja Derksen Monika Müller Ilona Widmer, MSc	Kurs	●
28.02.2024 – 03.04.2024	<b>Webinar «Emotionale Intelligenz von Kindern fördern – TIK»</b>	14:30 – 17:00	Susan Christina Annamaria Burkhardt, Dr. phil. Patrizia Rösli, MSc	Webinar	●



# Literatur

- Beelmann, A., Pfost, M. & Schmitt, C. (2014). Prävention und Gesundheitsförderung bei Kindern und Jugendlichen. Eine Meta-Analyse der deutschsprachigen Wirksamkeitsforschung. *Zeitschrift für Gesundheitspsychologie*, 22, 1-14. doi: 10.1026/0943-8149
- Casale, G., Hennemann, T. & Hövel, D. (2014). Systematischer Überblick über deutschsprachige schulbasierte Maßnahmen zur Prävention von Verhaltensstörungen in der Sekundarstufe I. *Empirische Sonderpädagogik*, 4, 33-58. doi: 10.25656/01:9244
- Coelho, V. A. & Sousa, V. (2018). Differential Effectiveness of a Middle School Social and Emotional Learning Program: Does Setting Matter? *Journal of Youth and Adolescence*, 47, 1978-1991. doi: 10.1007/s10964-018-0897-3
- Durlak, J. A., Weissberg, R. P., Dymnicki, A. B., Taylor, R. D. & Schellinger, K. B. (2011). The Impact of Enhancing Students' Social and Emotional Learning: A Meta-Analysis of School-Based Universal Interventions. *Child Development*, 82, 405-432. doi: 10.1111/j.1467-8624.2010.01564.x
- Hagarty, I., & Morgan, G. (2020). Social-emotional learning for children with learning disabilities: a systematic review. *Educational Psychology in Practice*, 36, 208-222. doi:10.1080/02667363.2020.1742096
- Hövel, D. (2020). Präventive Förderung durch Trainingsprogramme im inklusiven schulischen Setting. In H. Ricking, T. Bolz, B. Riess & M. Wittrock, *Prävention und Intervention bei Verhaltensstörungen* (S. 184-191). Stuttgart: Kohlhammer.
- Hövel, D. C. & Hochstein, L. (2020). Einzelfallbefunde zur Implementation des Marburger Konzentrationstrainings in den Mathe- und Deutschunterricht. *Lernen und Lernstörungen*, 9, 37-47. doi:10.1024/2235-0977/a000262
- Hövel, D. & Mehlmann, E. (2019). Nordrhein-Westfalen. Zahlen, Fakten und Entwicklungen im Förderschwerpunkt Emotionale und soziale Entwicklung. *Emotionale und Soziale Entwicklung (ESE) in der Pädagogik der Erziehungshilfe und bei Verhaltensstörungen*, 1, 242-247. doi: 10.35468/5750
- Hövel, D., Hennemann, T. & Rietz, C. (2019). Meta-Analyse programmatischer-präventiver Förderung der emotionalen und sozialen Entwicklung in der Grundschule. *Emotionale und Soziale Entwicklung (ESE) in der Pädagogik der Erziehungshilfe*, 1, 38-55. doi: 10.35468/5750
- Hövel, D., Hennemann, T., Urban, M. & Osipov, I. (2020). „Die Mischung macht den Unterschied“ - Selektive Wirksamkeitsstudie zur Förderung emotionaler und sozialer Kompetenzen mit dem Ben & Lee Programm. *Emotionale und Soziale Entwicklung (ESE) in der Pädagogik der Erziehungshilfe und bei Verhaltensstörungen*, 2, 30-44. doi: 10.35468/5819
- Hövel, D., Schmidt, L. & Osipov, I. (2018). Sozialklima in der Grundschule. Zur Wirksamkeit der Gewaltpräventionsmaßnahme Mut tut gut von VHS und Polizei. *Prävention und Gesundheitsförderung*, 14, 176-182. doi:10.1007/s11553-018-0658-x
- Huber, C. (2019). Ein integriertes Rahmenmodell zur Förderung sozialer Integration im inklusiven Unterricht. Sozialpsychologische Grundlagen, empirische Befunde und schulpraktische Ableitungen. *VHN*, 88, 27-43. doi:10.2378/vhn2019.art06d
- Karing, C., Beelmann, A. & Haase, A. (2015). Herausforderungen von Präventionsarbeit an Grundschulen. *Prävention und Gesundheitsförderung*, 229-234. doi:10.1007/s11553-015-0494-1
- McCormick, M., Neuhaus, R., Horn, E., O'Connor, E., White, H., Harding, S., . . . McClowry, S. (2019). Long-Term Effects of Social-Emotional Learning on Receipt of Special Education and Grade Retention: Evidence From a Randomized Trial of INSIGHTS. *AERA Open*, 5, 1-21. doi: 10.1177/2332858419867290
- Novins, D. K., Green, A. E., Legha, R. K., & Aarons, G. A. (2013). Dissemination and Implementation of Evidence-Based Practices for Child and Adolescent Mental Health: A Systematic Review. *Journal of the American Academy of Child & Adolescent Psychiatry*, 52, 1009-1025.
- Reicher, H. (2010). *Sozial-emotionales Lernen im Kontext inklusiver Pädagogik: Potenziale und Perspektiven*. Graz: Grazer Universitätsverlag.
- Reinke, W. M., Stormont, M., Herman, K. C., & Newcomer, L. (2014). Using Coaching to Support Teacher Implementation of Classroom-based Interventions. *Journal of Behavioral Education*, 23, 150-167
- Sklad, M., Diekstra, R., Ritter, M. & Ben, J. (2012). Effectiveness of school-based universal social, emotional, and behavioral programs: do they enhance students' development in the area of skill, behavior, and adjustment? *Psychology in the Schools*, 49, 892-909. doi: 10.1002/pits.21641
- Turner, A., Sutton, M., Harrison, M., Hennessey, A. & Humphrey, N. (2019). Cost Effectiveness of a School Based Social and Emotional Learning Intervention: Evidence from a Cluster Randomised Controlled Trial of the Promoting Alternative Thinking Strategies Curriculum. *Applied Health Economics and Health Policy*. doi: 10.1007/s40258-019-00498-z
- Wilson, S., & Lipsey, M. (2007). School-based interventions for aggressive and disruptive behavior: Update of a meta-analysis. *American Journal of Preventive Medicine*, 33, 130-143. doi: 10.1016/j.amepre.2007.04.011